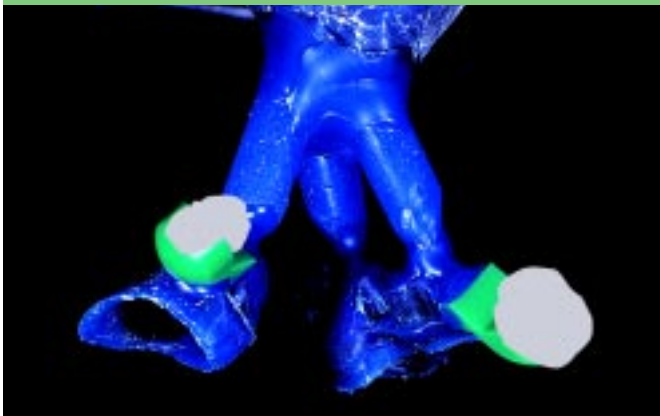


## L'élaboration de l'attachement type boule: PRECI-CLIX extra-coronaire

### Elaboration de la partie mâle



1-2. Posez le porte-partie mâle RE 04 TI à l'aide de la tige de paralléliseur RE P 7 en contact passif sur la crête. Reliez-le avec de la cire en laissant l'embrasure dégagée. Enlevez la tige de paralléliseur et réalisez l'appui circulaire.



3-4. Remplissez le porte-partie mâle de revêtement avant la mise en revêtement, afin d'éviter la formation de bulles d'air. N'utilisez pas de tensioactif. Contrôlez après le polissage si la partie mâle en TITANAX s'adapte sans problème dans la cavité du porte-partie mâle. Sablez les deux parties (110  $\mu$ ).



5-6. Mélangez le CEKA SITE (1:1) et appliquez le composite dans la cavité avant de positionner la partie mâle avec la tige de paralléliseur 1201 P. Enlevez l'excédent de composite après 5 à 10 minutes de durcissement. La partie mâle reste intacte.

## Elaboration de l'auxiliaire de duplicata



7-8. Éliminez les zones rétentes avec de la cire de dépouille. Appliquez une fine pellicule de cire sur le bras de connexion et placez l'auxiliaire de duplicata 1236. Avec de la cire, adaptez le porte-partie mâle au diamètre de l'auxiliaire de duplicata (3,55 mm). Le revêtement doit exactement reproduire la forme de l'auxiliaire.



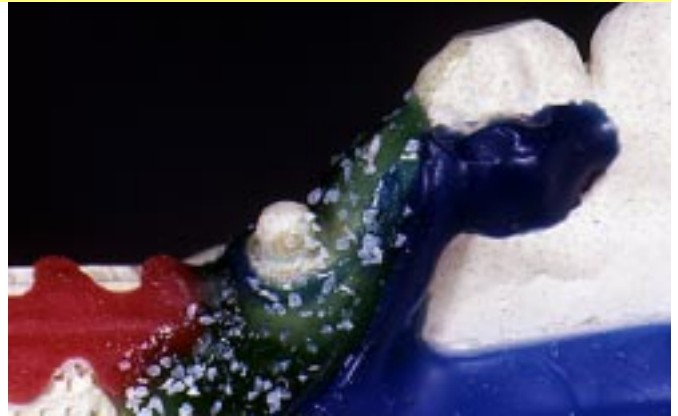
9-10. Modelez une gaine en cire autour de la réplique et reliez-la au modelage de la construction amovible. Prévoyez des rétentions pour la résine acrylique. Terminez la construction coulée sans endommager la cavité pour la partie femelle. Polissez l'accès jusqu'à obtenir un éclat brillant.



11-12. Posez la partie femelle 1231 sur l'auxiliaire d'insertion 1222 et enfoncez la partie femelle fermement dans la cavité conçue dans la construction amovible.

*Remplacer? Enlevez la partie femelle avec une fraise conique renversée. 3 degrés de rétention sont disponibles: jaune (rétention normale, 1231), blanc (rétention réduite, 1232) et rouge (rétention accrue, 1233).*

## Elaboration de la logette



13-14. Incorporation d'une partie femelle dans une logette en titane: faites un duplicata sans l'auxiliaire. Modelez une gaine en cire stable autour de la réplique et prévoyez des rétentions pour la résine acrylique.



15-16. Pressez la partie femelle 1231 à l'aide de l'auxiliaire d'insertion 1222 dans la logette en titane 1235. Contrôlez si la partie femelle (diamètre 3,55 mm) s'adapte dans la structure métallique. Complétez la partie mâle avec la cale d'épaisseur 1251 B et la partie femelle avec la logette. Le résultat final: une partie femelle en plastique flexible comme moyen de rétention, facilement remplaçable.